

Rapid

Rapid VAREA

multifunktionseller Allrounder
für alle vier Jahreszeiten



Mähtechnik

Futterernte

Mulchtechnik

Bodenbearbeitung

Reinigung

Winterdienst

Transport

Sonderanwendungen



Rapid VAREA – kompakter, einfach bedienbarer Einachsgeräteträger für Kommunen, Arealpflege, Landwirtschaft und den GaLaBau.

Der leistungsfähige Rapid Varea ist für verschiedene Arbeitsanwendungen konzipiert. Dank seitlich schwenkbarem und drehbarem Holm werden Arbeiten selbst um Hindernisse einfach ausgeführt. Das Rapid Soft-Holmlager bietet Bedienpersonen maximalen Komfort und somit auch über lange Einsatzzeiten ermüdungsfreies und schonendes Arbeiten.

Technische Daten

Modellbezeichnung	VAREA M141	VAREA S141	VAREA M161	VAREA S161	VAREA M231	VAREA S231
Motor	Subaru Robin EX40		Briggs & Stratton			
Typ	4-Takt-OHV-Benzinmotor, luftgekühlt					
Hubraum	404 ccm		480 ccm		627 ccm	
Zylinder	1		2		2	
max. Leistung	14 PS / 10,3 kW		16 PS / 11,8 kW		23 PS / 16,9 kW	
Starter	Reversierstarter					
Gewicht	180 kg (ohne Räder)	188 kg (ohne Räder)	189 kg (ohne Räder)	197 kg (ohne Räder)	205 kg (ohne Räder)	214 kg (ohne Räder)
Fahrtrieb- und Lenkungssteuerung	mechanisch	sensorisch	mechanisch	sensorisch	mechanisch	sensorisch
Hangtauglichkeit	bis 100 %					
Fahrtrieb	hydrostatisch, stufenlos					
Kupplung Fahrtrieb	elektromagnetische Kupplung					
Geschwindigkeit	vorwärts 8 km/h, rückwärts 4 km/h					
Zapfwelle	1000 min ⁻¹ bei einer Motordrehzahl von 3600 min ⁻¹					
Kupplung Zapfwellenantrieb	elektromagnetische Kupplung					
Lenkung	aktive Holm- oder Handhebellenkung, umschaltbar, mit Zero-Turn-Funktion					
Freilaufschtaltung	mechanischer Freilauf, abschleppbar					
Anbaustutzen	werkzeugloses Schnellwechselsystem Ø 78/80					
Holm	werkzeuglos in 11 Positionen höhenverstellbar					
Holmseitenverstellung / -drehung	werkzeuglos seitlich schwenkbar (0 und ± 22°), in 3 Positionen arretierbar	werkzeuglos seitlich schwenkbar und drehbar um 232°, in 6 Positionen arretierbar	werkzeuglos seitlich schwenkbar (0 und ± 22°), in 3 Positionen arretierbar	werkzeuglos seitlich schwenkbar und drehbar um 232°, in 6 Positionen arretierbar	werkzeuglos seitlich schwenkbar (0 und ± 22°), in 3 Positionen arretierbar	werkzeuglos seitlich schwenkbar und drehbar um 232°, in 6 Positionen arretierbar
Holmenden	werkzeuglos einzeln höhenverstellbar					
Feststellbremse	mechanisch, auf beide Räder wirkend					

Modell M und S



Die Modelle unterscheiden sich durch die mechanische und sensorische Ansteuerung der Pumpen. Stellkräfte am Drehgriff sind bei den S-Modellen geringer, ebenso lässt sich das Fahrverhalten durch das Programm der Steuerung beeinflussen.

Die Varea Erfolgsfaktoren

- Stufenloser Fahrtrieb, kein Kuppeln und Schalten notwendig
- Aktive Handhebel- oder Holmlenkung, umschaltbar, für müheloses und präzises Arbeiten
- Zero-Turn-Funktion für bodenschonende Wendemanöver auf engstem Raum
- Optimierte Gerätebalance für müheloses Arbeiten mit schweren Anbaugeräten
- Anwendungen mit schmalen Anbaugeräten durch geringes Flanschmass möglich

Modellübersicht VAREA M141, S141, M161 und S161

Die Grundmaschinen eignen sich für diverse Anwendungen im kommunalen Bereich, der Arealpflege und dem GaLaBau.

Die Geräteträger heben sich im Wesentlichen durch eine geringere Spurbreite für schmalere Anbaugeräte und einer zentral platzierten Achse für ein leichteres Ausheben von schweren Anbaugeräten ab. Die Modelle M141 und S141, sowie Varea M161 und S161 unterscheiden sich sowohl durch die Leistung des Verbrennungsmotors als auch durch die mechanische bzw. sensorische Ansteuerung.

VAREA M141 und M161



Erfolgsfaktoren M-Modelle

- Bewährte Bedienelemente mit mechanischer Ansteuerung (Seilzüge)
- Schwenkbarer Holm zum Arbeiten entlang von Hindernissen

VAREA S141 und S161



Erfolgsfaktoren S-Modelle

- Geringe Stellkräfte an den Bedienelementen durch elektronische Ansteuerung (Sensoren)
- Reaktionsverhalten kann verändert werden (Kalibriervorgang)
- Schwenk- und drehbarer Holm für vereinfachte Ankoppel-Vorgänge bzw. Anwendungen
- Drehgriff bleibt bei Vorwärtsfahrt auf eingestellter Position
- Kein Umkehrensinn für Handhebellenkung in Retourfahrtgeringes Flanschmass möglich

Modellübersicht VAREA M231 und S231

Der mit einem 23 PS starken Motor ausgestattete Rapid Varea eignet sich optimal für Anwendungen im kommunalen und universalen Bereich, der Landwirtschaft und dem GaLaBau.

Beim Rapid Varea 231 wurden standardmässig Features wie Holmseitenverstellung und -drehung sowie eine umschaltbare aktive Handhebel- oder Holmlenkung eingebaut.

VAREA M231



VAREA S231



Die Erfolgsfaktoren

- Einfaches und bequemes Arbeiten durch eine zweite, unabhängig schaltbare Elektromagnet-Kupplung für den Zapfwellenantrieb
- Geringe Vibrationen und Schwingungen für Bedienperson dank Rapid Soft-Holmlager
- Werkzeugloses Schnellwechselsystem für Anbaugeräte
- Höhenverstellung des Holms und der Holmenden für individuelle Einstellungen und ergonomisches Arbeiten
- Gute Motorisierung für leistungsintensive Arbeiten
- Breites Spektrum an Anbaugeräten für universalen und ganzjährigen Einsatz

Cockpit S-Modelle¹

¹ Gilt nur für den Rapid Varea S

Zweiter Totmannhebel¹

Die im Drehgriff integrierte zweite Totmannfunktion erlaubt temporär die einhändige Bedienung.



Gashebel

Zur Einstellung der Motordrehzahl.

Feststellbremse

Die Feststellbremse wirkt mechanisch auf beide Räder und bietet so vollumfängliche Sicherheit.



Drehgriff

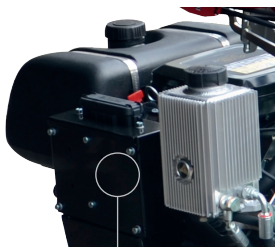
Stufenlos vorwärts oder rückwärts fahren, ohne zu kuppeln und zu schalten.



Cockpit M-Modelle

Motor

Leicht zu startender und durchzugsstarker Benzinmotor entspricht hinsichtlich Leistung und Emissionen dem neusten Stand der Technik.



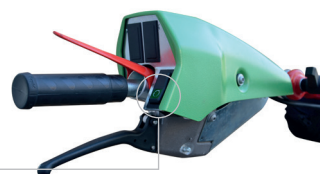
Steuerung¹

Im Batteriekasten ist die Steuerung geschützt.



Zapfwellenbetätigung

Die mechanisch an die Motordrehzahl gekoppelte Zapfwelle lässt sich einfach per Tastendruck ein- und ausschalten.



Holmendenverstellung

Griffschrauben ermöglichen ein rasches werkzeugloses Anpassen der Holmenden, um auch in schwierigem Gelände in jeder Situation sicher und ergonomisch zu arbeiten.

Holm- und Handhebellenkung

Je nach Arbeitssituation werden Lenkmanöver wahlweise über den Holm oder die Handhebel gesteuert und präzise Lenkmanöver leicht ausgeführt.



Kranöse

Für sicheres Anheben und Befestigen.

Schnellwechselsystem

Ermöglicht blitzschnell einen werkzeuglosen Wechsel der verschiedenen Anbaugeräte.

Bereifung

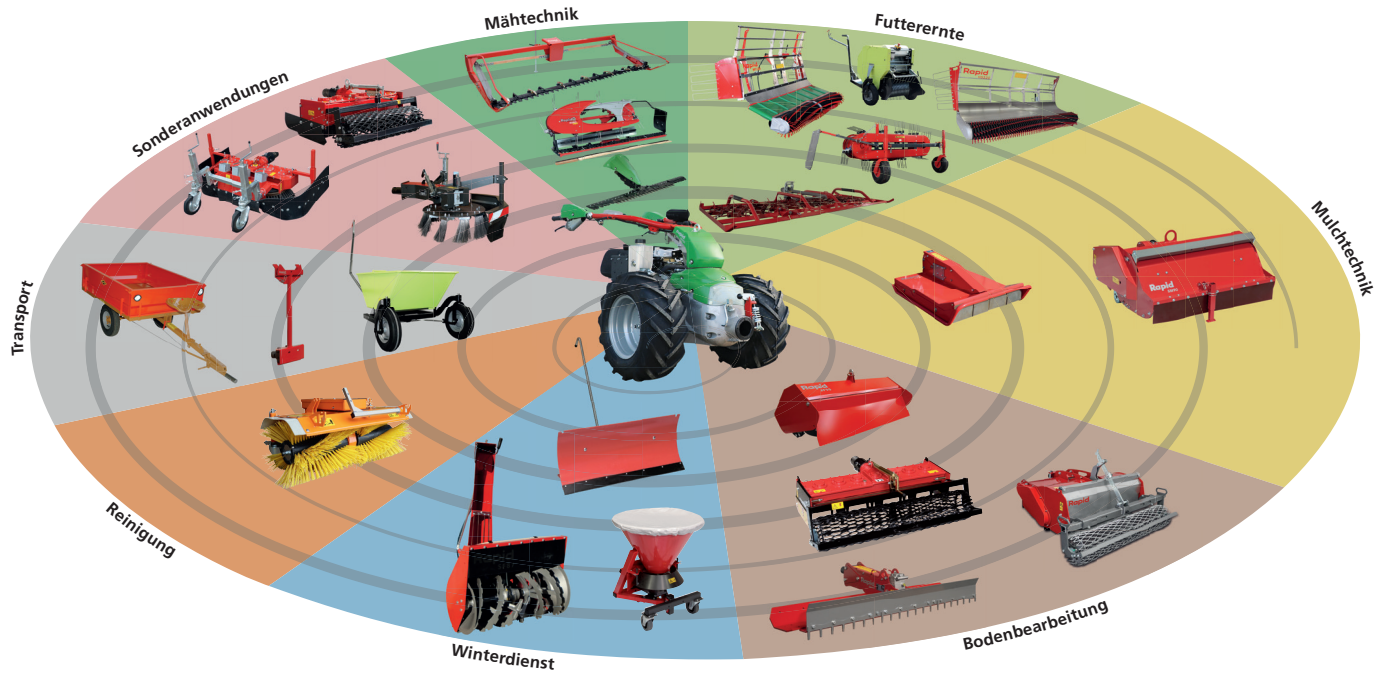
Auf Ihre Bedürfnisse abgestimmte flexible Räderwahl und Kombinationsmöglichkeiten für beste Traktion je nach Einsatzzweck.

Zero-Turn-Lenkung

Gegenläufig drehende Räder erlauben bodenschonende Wendemanöver auf engstem Raum.

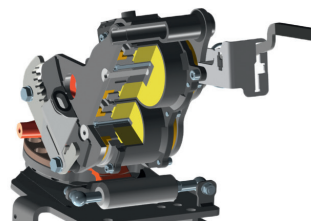
Freilaufschaltung

Ermöglicht das Manövrieren und Abschleppen der Maschine ohne Inbetriebnahme des Motors.



Holmseitenverstellung/-drehung

Werkzeuglos lässt sich bei allen Modellen der Holm seitlich verstellen. Arbeiten entlang von Hindernissen oder unter Gebüsch sind damit einfach zu erledigen. Darüber hinaus lässt sich der Holm bei den S-Modellen um 232° drehen und in 6 Positionen arretieren.



Rapid Soft-Holmlager

Das revolutionäre, von der Geräteträgereinheit entkoppelte Rapid Soft-Holmlager reduziert Vibrationen und Schwingungen unvergleichbar stark und bietet speziell bei oszillierenden Anbaugeräten maximalen Bedienkomfort.